

## ขั้นตอนและวิธีการทำบายศรี

ขั้นตอนที่ 1 นำมีดขอไปเลือกตัดใบตองและเลาะใบตองออกจากกาน

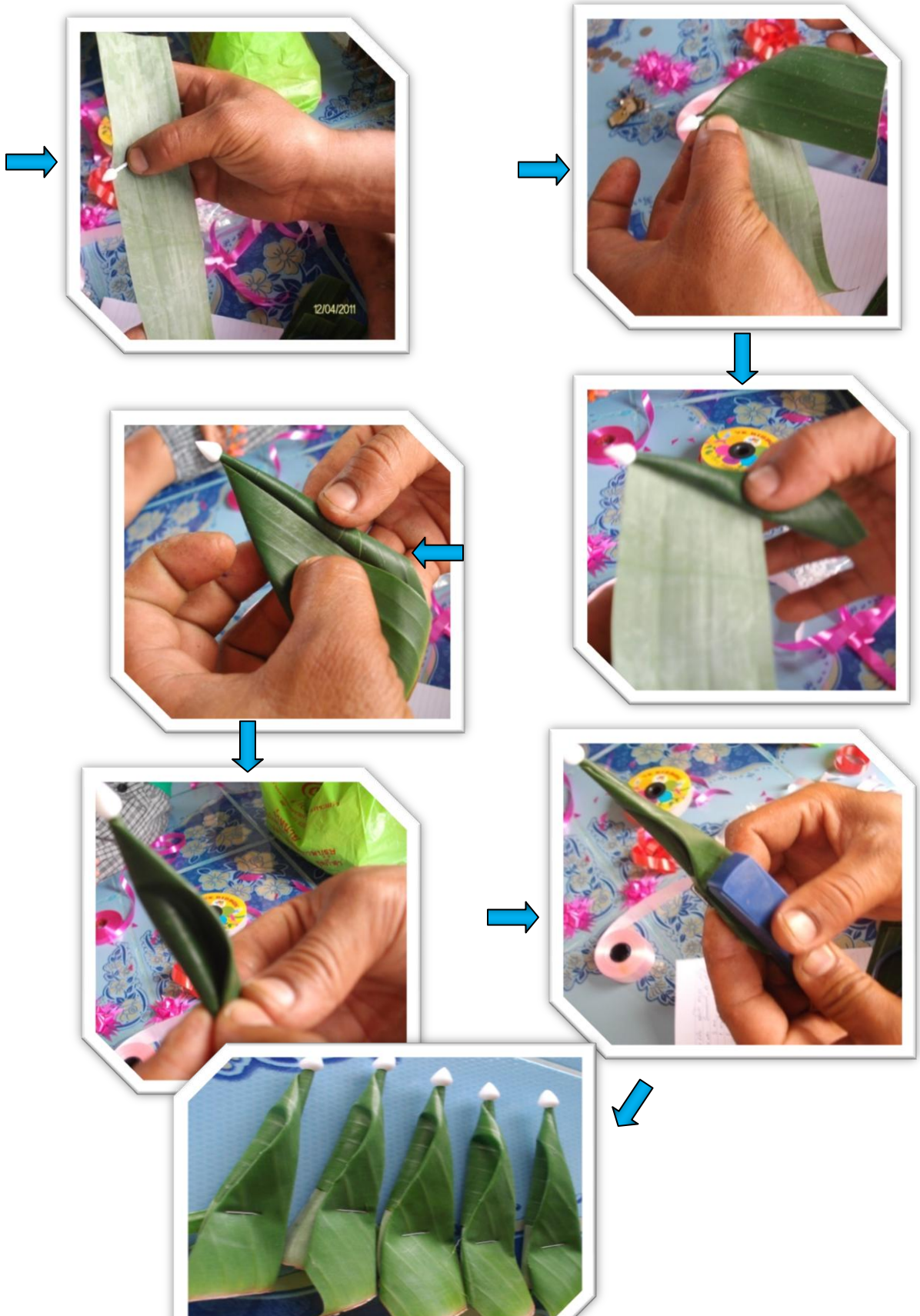


ขั้นตอนที่ 2 นำใบตองมาเช็ดฝุ่นละอองและสิ่งสกปรกต่างๆออกจากใบตองเสียก่อน โดยการเช็ด  
จะต้องใช้ผ้าเช็ดตามรอยของเส้นใบไปในทางเดียว อย่าเช็ดกลับไปกลับมา แล้วนำใบตองประมาณ 2 นิ้ว

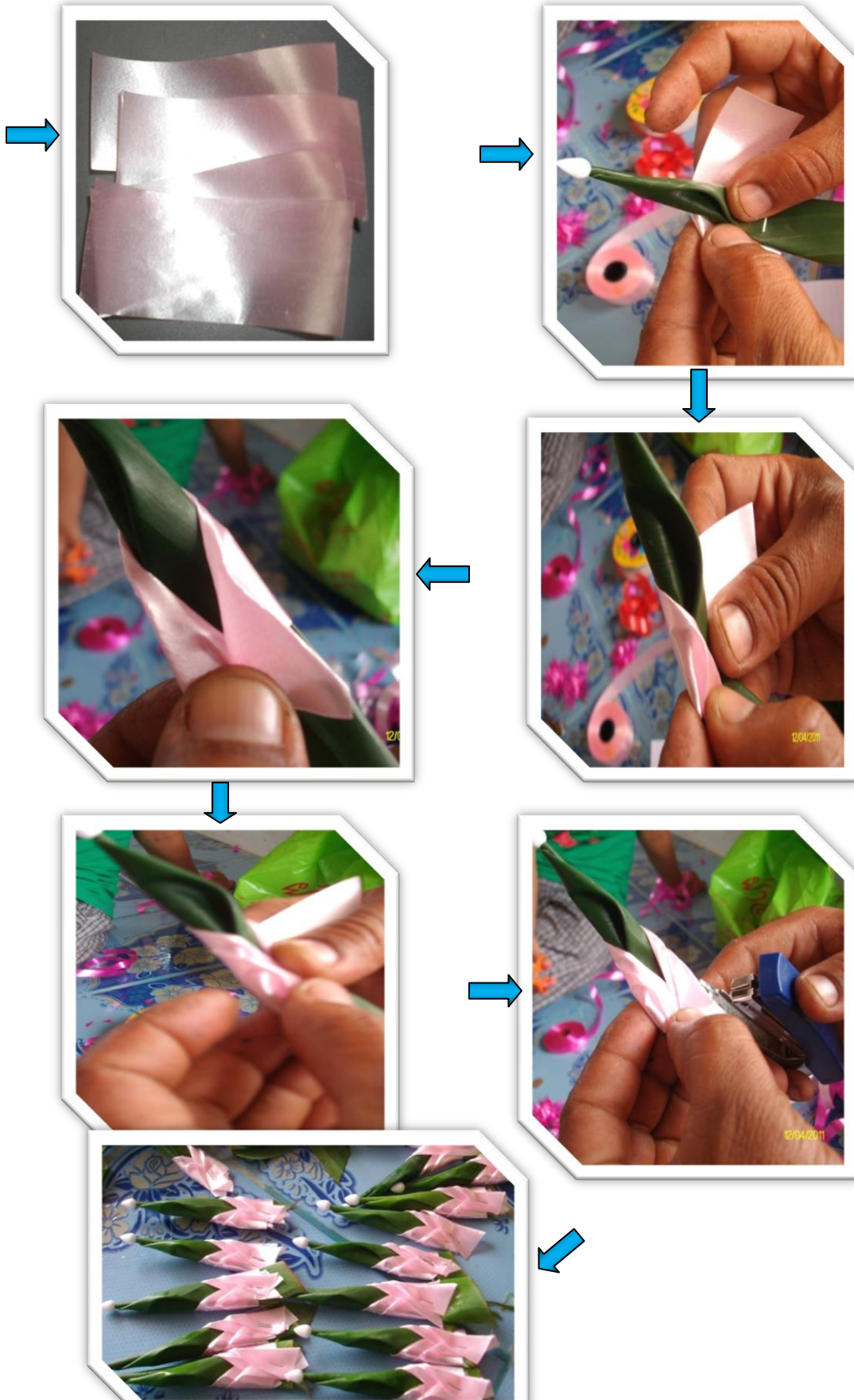




ขั้นตอนที่ 3 ทำลูกบายศรี เริ่มใส่ดอกพุดพันพับใบตองม้วนข้างขวาให้ปลายแหลมโคนใหญ่ให้ถึงครึ่งใบเสร็จแล้วเหลืออีกครึ่งใบให้พับมาตรงกลางของที่เราม้วนทางด้านขวาไว้แล้วพับกลับข้างแล้วเย็บด้วยแม็กซ์ โดยจะทำลูกบายศรีไว้เยอะๆ ดังรูป



ขั้นตอนที่ 4 นุ่งลูกบายศรี ใช้ลูกบายศรีที่เราทำไว้มานุ่งด้วยริบบิ้นหรือใบตองก็ได้ 2 รอบ โดยตัดริบบิ้นยาวประมาณ 3 นิ้ว แล้วนำมานุ่งลูกบายศรีพันกลีบทางด้านซ้ายและด้านขวาแล้วเย็บด้วยแม็กซ์ ดังรูป





ขั้นตอนที่ 5 เช้าลูกบายศรี โดยจะเช้าลูกไว้ให้ครบทั้ง 3 ชั้น เริ่มจากนำลูกบายศรีมาเช้าลูกใส่ใบตอง มาพับเข้าหากันทั้งซ้ายและขวาแล้วเย็บด้วยเม็ทซ์ทำแบบนี้ไปเรื่อยๆ ให้ครบทั้ง 3 ชั้น ดังรูป



ขั้นที่ 1 ประกอบด้วยบายศรี 6 ริว มีบายศรี 16 ลูกหงาย และบายศรี 7 ลูกคว่ำ



บายศรี 16 ลูกหงาย



บายศรี 7 ลูกคว่ำ

ชั้นที่ 2 ประกอบด้วยบายศรี 6 รีว มีบายศรี 14 ลูกหงาย และบายศรี 7 ลูกคว่ำ



บายศรี 14 ลูกหงาย



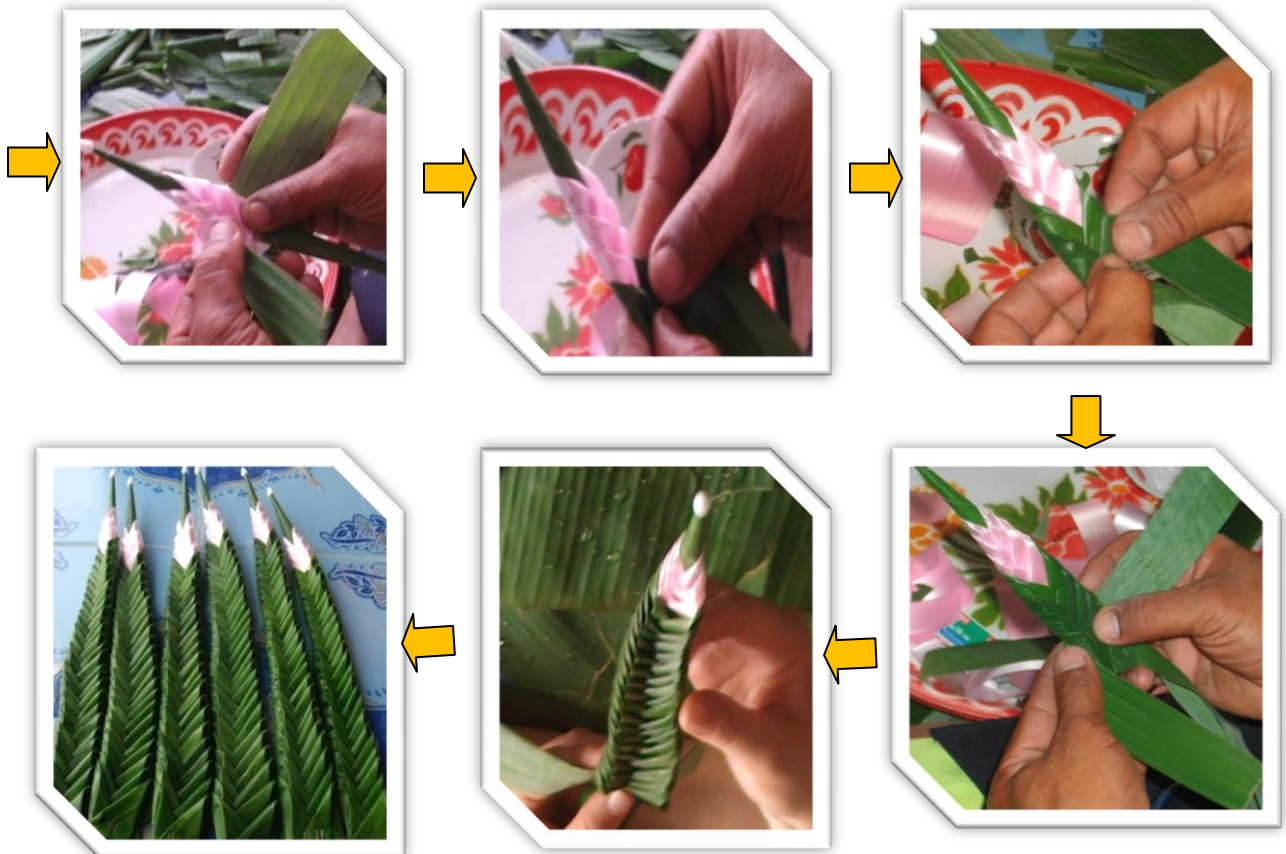
บายศรี 7 ลูกคว่ำ



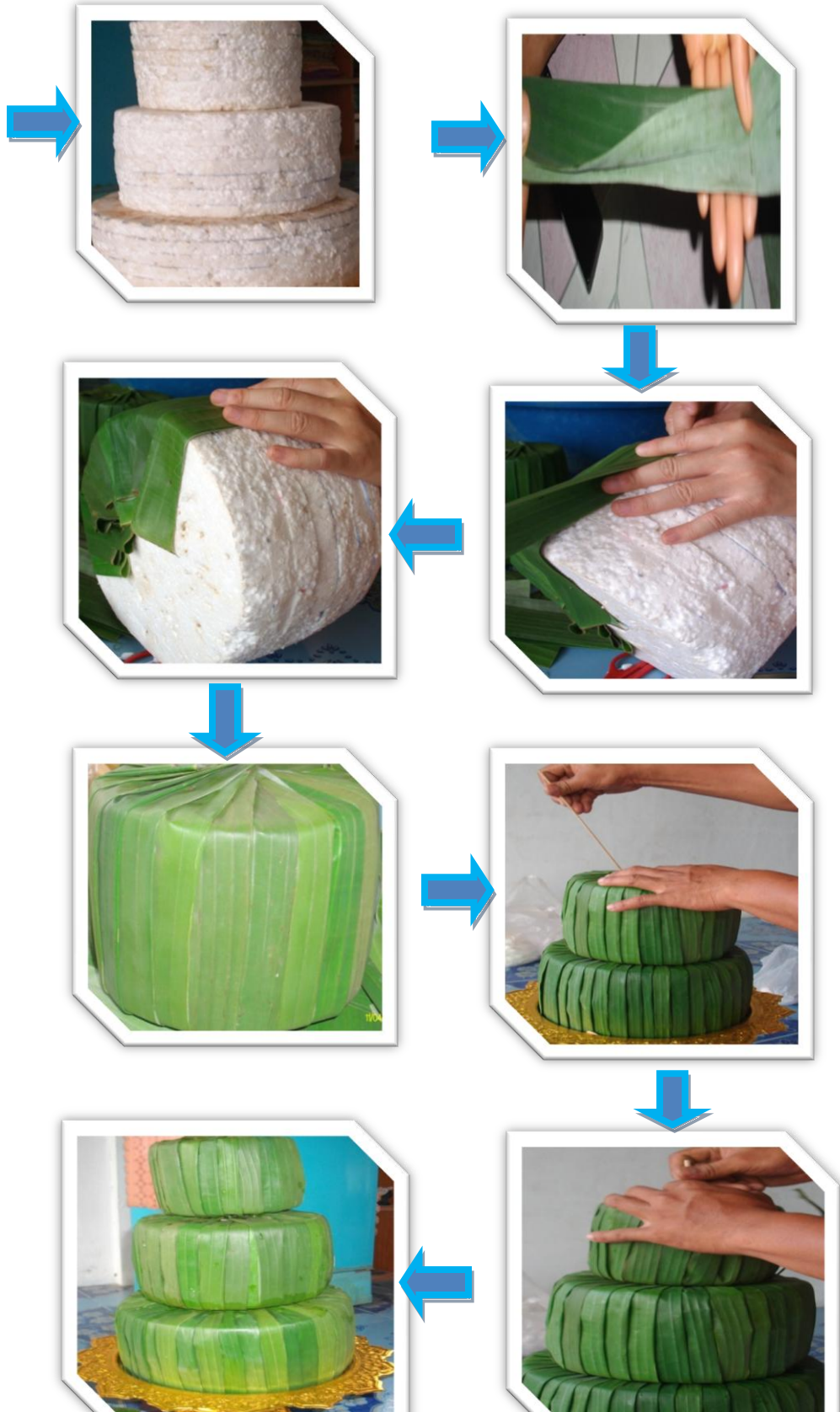
ชั้นที่ 3 ประกอบด้วยบายศรี 6 รีว มีบายศรี 12 ลูกหงาย แต่การเข้าลูกบายศรีจะแตกต่างจากชั้นที่ 1 และชั้นที่ 2 คือ 3 ลูกแรกจะเข้าลูกด้วยใบตองหงาย และอีก 9 ลูกที่เหลือจะเข้าลูกด้วยใบตองคว่ำ และมีลั่นมังกรประกอบรอบกรวยด้วยในชั้นนี้



การทำลั่นมังกร เริ่มจากการนำริบบิ้นมาถ่วงลูกบายศรีพับกลีบซ้ายและขวาเข้าหากันแบบนี้ 3 รอบ แล้วก็ นำมาถ่วงด้วยใบตองพับกลีบข้างทั้งซ้ายและขวาแบบนี้ 23 รอบ ดังรูป

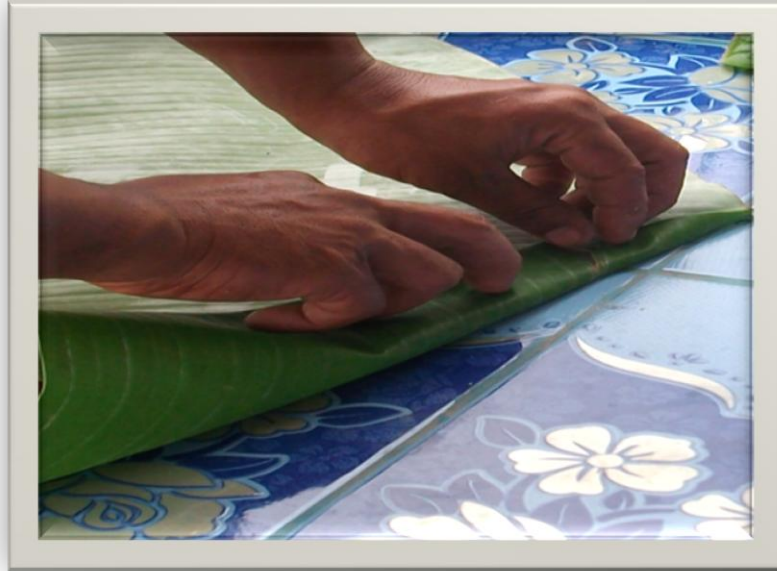


ขั้นตอนที่ 6 การทำฐานชั้นบายศรีทั้ง 3 ชั้น นำโฟมที่เตรียมไว้มาห่อด้วยใบตอง โดยเริ่มจากพับครึ่ง ใบตองแล้วนำตะปูเล็กเสียบตรงกลางท้ายและหัวทำแบบนี้ทั้ง 3 ชั้น หลังจากนั้นนำมาประกบกันโดยใช้ไม้เสียบลูกชิ้นหรือไม้ปลายแหลมยึดติดกันเป็นชั้นๆ ดังรูป

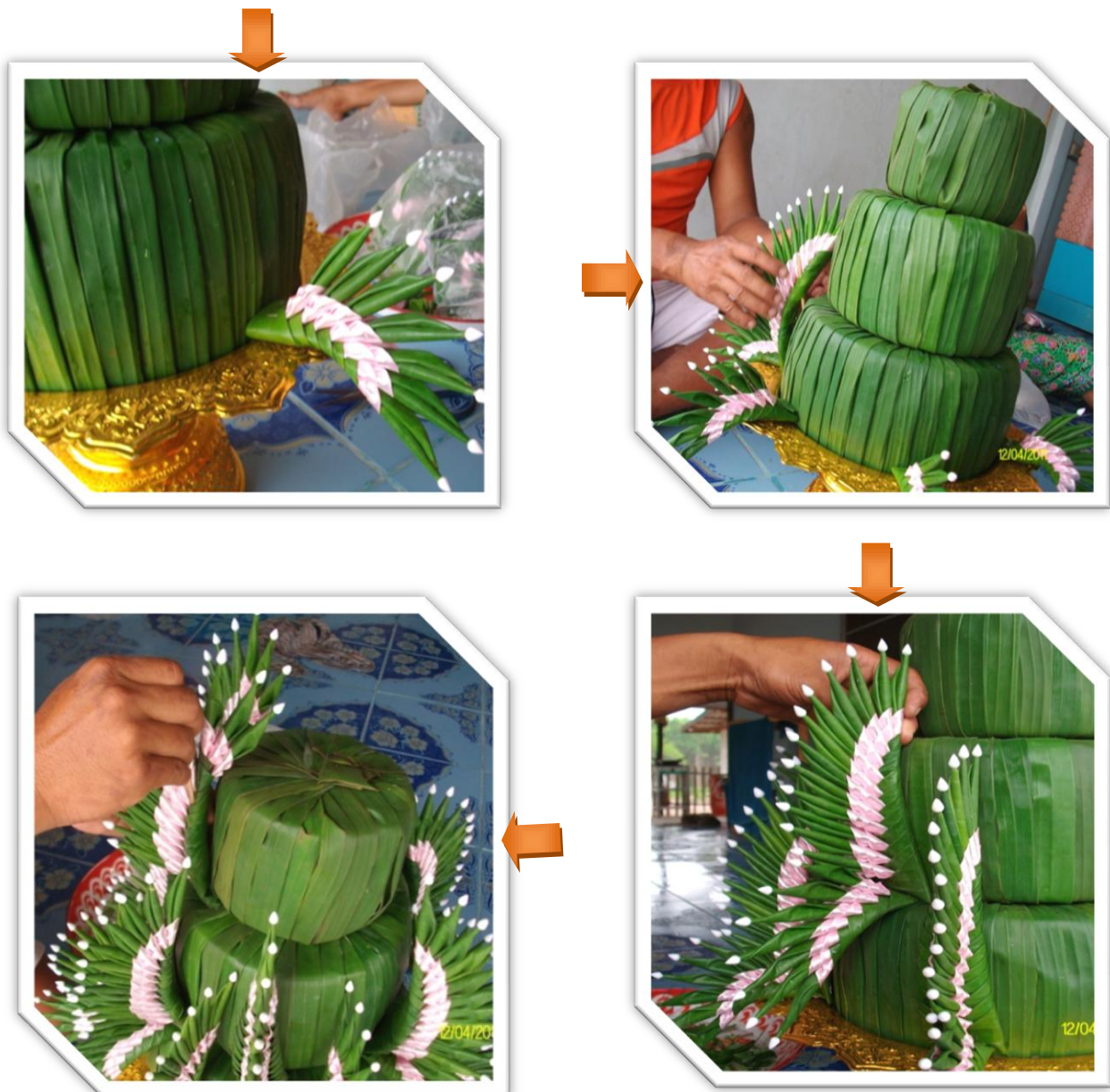




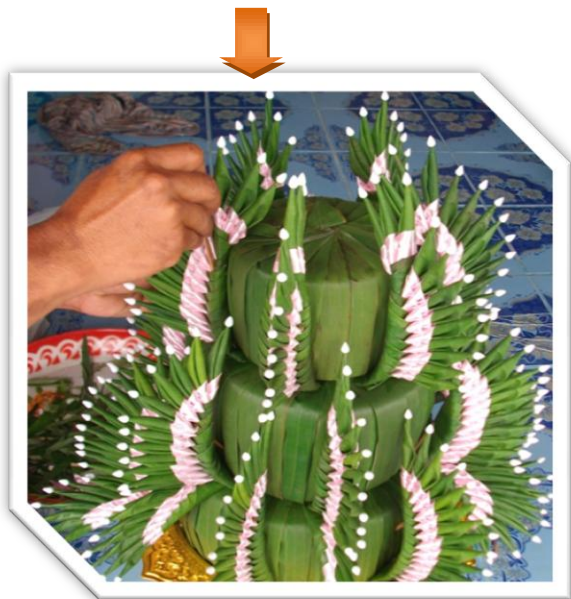
ขั้นตอนที่ 7 การทำรอยบายศรีตรงกลางฐานชั้นที่ 3 เริ่มจากนำใบตองยาวประมาณ 24 นิ้ว 1 แผ่น ที่ฉีกไว้มาม้วนให้เป็นกรวย แล้วใช้แม็กซ์เย็บและตัดปากกรวยให้เรียบ ความสูงจากยอดประมาณ 15 นิ้ว เส้นผ่านศูนย์กลางประมาณ 6 นิ้ว ดังรูป



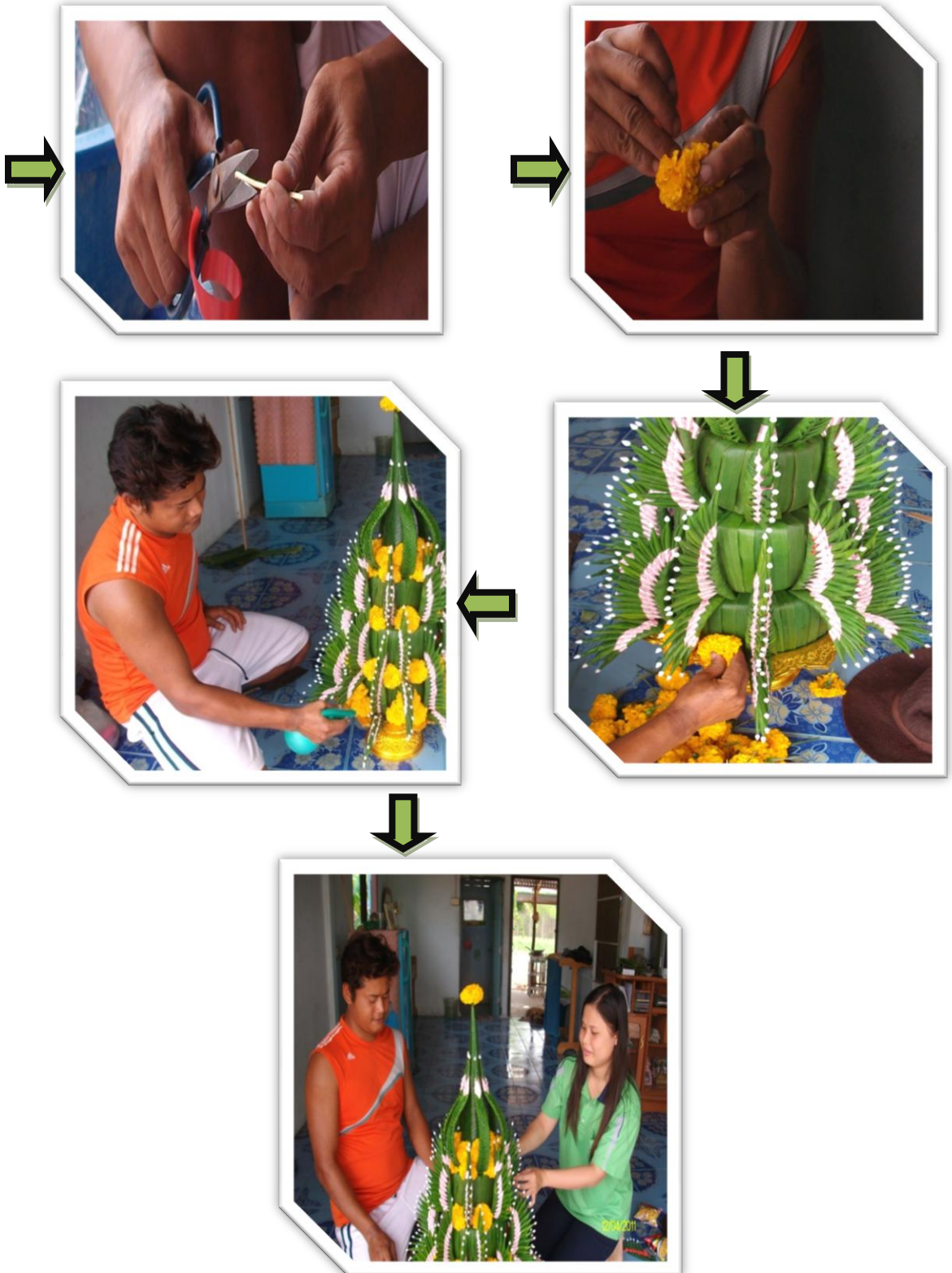
ขั้นตอนที่ 8 การประกอบบายศรี เริ่มจากชั้นที่ 1 ใช้บายศรี 7 ลูกคว่ำ วางเป็นริ้ว 6 ริ้ว กระยะให้เหมาะสมกับพาน แล้วใช้ไม้เสียบลูกชิ้นยึดไว้และใช้บายศรี 16 ลูกหงาย วางบนกลีบลูกคว่ำให้ครบ 6 ริ้ว รอบพาน ชั้นที่ 2 ทำเหมือนกันกับชั้นที่ 1 ต่างกันที่ใช้บายศรี 14 ลูกหงาย และวางสับหว่างกับชั้นแรกแล้ว ใช้ไม้เสียบลูกชิ้นยึดไว้ ชั้นที่ 3 ใช้บายศรี 12 ลูกหงาย วางสับหว่างกันเป็นริ้ว 6 ริ้ว แล้วใช้ไม้เสียบลูกชิ้นยึดไว้ นำกรวยที่ทำไว้แล้ววางตรงกลางชั้นที่ 3 ใช้เข็มหมุดยึดไว้ และหลังจากนั้นนำลั่นมังกกรที่ทำไว้เสียบลาด ตกแต่งรอบกรวยทั้ง 6 อัน ยึดให้รอบกรวย ดังรูป







ขั้นตอนที่ 9 การฉีบน้ำมันมะกอกและตกแต่งด้วยดอกไม้ หลังจากที่ประกอบบายศรีเสร็จแล้วเราก็จะฉีบน้ำมันมะกอกใส่บายศรีเพื่อให้มีความเงางามยิ่งขึ้น และใช้ไม้ปลายแหลมเสียบดอกไม้ตกแต่งให้สวยงามตามความเหมาะสม ดังรูป





**ขั้นตอนที่ 10** ตรวจสอบความเรียบร้อย หลังจากที่เราประกอบบายศรีและตกแต่งให้สวยงามแล้วเราก็จะตรวจสอบความแข็งแรง ความเรียบร้อยของบายศรีก่อนที่จะนำไปใช้ในงานแต่งเป็นขั้นสุดท้าย (การทำบายศรีครั้งนี้ใช้เวลาทำทั้งหมด 2 วัน)



