

หน่วยที่ 3

ลักษณะทางภูมิศาสตร์และทรัพยากรธรรมชาติ

ของจังหวัดสระแก้ว

นางสาวฐิติมา มีช้าง

ครูชำนาญการ วิทยาลัยชุมชนสระแก้ว



หน่วยที่ 3

ลักษณะทางภูมิศาสตร์ และทรัพยากรธรรมชาติ

ของจังหวัดสระแก้ว



นางสาวฉัฐิมา มีช้าง
ครูชำนาญการ
วิทยาลัยชุมชนสระแก้ว

จังหวัดสระแก้ว มีลักษณะภูมิประเทศส่วนใหญ่เป็นทิวเขา ที่ราบลูกฟูก และที่ราบลุ่มแม่น้ำอยู่ในเขตทางตอนเหนือของภาคตะวันออก มีสภาพทางภูมิศาสตร์ที่เหมาะสมในการเป็นประตูสู่ภูมิภาคอื่นของประเทศได้อย่างเหมาะสม โดยเฉพาะ

การเป็นประตูสู่อีสาน และประตูสู่อินโดจีน นอกจากนี้จังหวัดสระแก้วยังมีแหล่งท่องเที่ยวทางธรรมชาติที่มีชื่อเสียงและมีความอุดมสมบูรณ์ ซึ่งเป็นส่วนหนึ่งของมรดกโลกทางธรรมชาติ ป่าดงพญาเย็น-เขาใหญ่ คือ อุทยานแห่งชาติปางสีดา อุทยานแห่งชาติตาพระยา รวมทั้ง ละคร ถ้ำน้ำ และถ้ำเพชร โพธิ์ทอง เป็นต้น



- ทิศเหนือ ติดต่อกับ อำเภอบึงสามพัน จังหวัดนครราชสีมา และอำเภอละหานทราย จังหวัดบุรีรัมย์
- ทิศใต้ ติดต่อกับ อำเภอสอยดาว จังหวัดจันทบุรี
- ทิศตะวันออก ติดต่อกับ ราชอาณาจักรกัมพูชา
- ทิศตะวันตก ติดต่อกับ อำเภอบึงนาราง อำเภอนาดี จังหวัดปราจีนบุรี และอำเภอสนามชัยเขตจังหวัดฉะเชิงเทรา

หน่วยที่ 3

ลักษณะทางภูมิศาสตร์ และทรัพยากรธรรมชาติ

ของจังหวัดสระแก้ว

อาณาเขตและพรมแดนระหว่างประเทศ

จังหวัดสระแก้วมีพรมแดนด้านตะวันออกของไทยติดต่อกับกัมพูชา เริ่มตั้งแต่อำเภอคลองใหญ่ จังหวัดตราด ผ่านเข้าไปในเขตจังหวัดจันทบุรี แล้วผ่านเข้ามาในเขตอำเภอวังสมบูรณ์ อำเภอวังน้ำเย็น อำเภอกลองหาด อำเภออรัญประเทศ อำเภอโคกสูง และอำเภอตาพระยา จังหวัดสระแก้ว มีความยาวทั้งสิ้น 798 กิโลเมตร เป็นแนวเขตที่ทำการปักเขตแดนกัน โดยสัญญาระหว่างฝรั่งเศสกับไทยในขณะที่กัมพูชากำลังอยู่ภายใต้การปกครองของฝรั่งเศส ลักษณะของพรมแดนเป็นพรมแดนธรรมชาติยาว 729 กิโลเมตร และเป็นแนวพรมแดนที่มนุษย์สร้างขึ้นโดยใช้เส้นตรงระหว่างหลักเขตยาว 69 กิโลเมตร

ในส่วนพรมแดนระหว่างประเทศไทยกับกัมพูชาบริเวณเขตอำเภออรัญประเทศนั้นนอกจากจะอาศัยแนวลำน้ำใสเป็นแนวพรมแดนธรรมชาติดังกล่าวแล้ว ทางทหารยังได้ทำการ ขุดคลองยุทธศาสตร์ขึ้น เป็นแนวขนานไปกับพรมแดน ห่างจากพรมแดนระหว่าง 1 - 4 กิโลเมตร ส่วนบริเวณเขตอำเภอตาพระยา ใช้หลักเขตแดนเป็นแนวแบ่งเขตพรมแดน และได้มีการขุดคลองยุทธศาสตร์ขึ้น ยาวตลอดติดต่อกันเป็นแนวเดียวกับในเขตอำเภออรัญประเทศ โดยเฉพาะบริเวณ โนนหมากมุ่น ลำคลอง ที่ขุดนี้อยู่ห่างจากแนวพรมแดนเพียง 250 เมตร ทั้งนี้เพื่อใช้เป็นแนวป้องกันมิให้มีการเคลื่อนย้ายกำลังได้สะดวก นอกจากนี้ รัฐบาลยังสร้างนิคมทหารผ่านศึกขึ้นในเขตบ้าน โนนจี้เหล็ก บ้าน โนนสาวเฮ้ อำเภออรัญประเทศเพื่อใช้เป็นเครื่องมือในการป้องกันประเทศอีกทางหนึ่งควบคู่กันไปด้วย

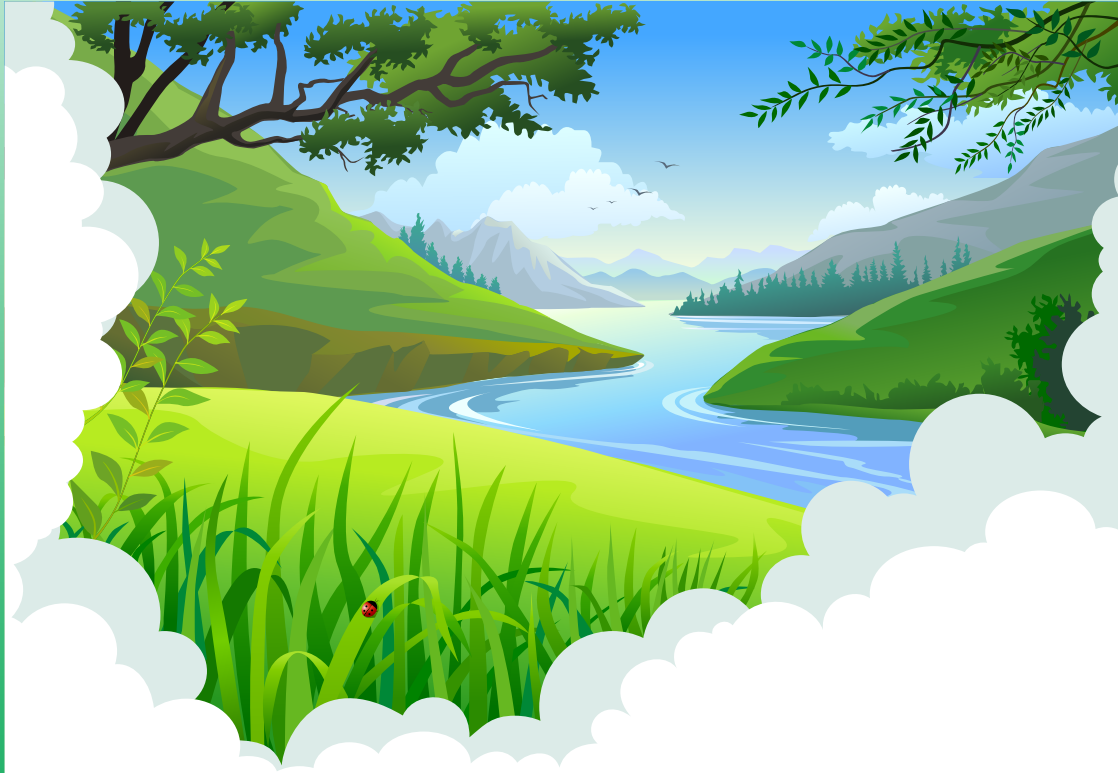
นางสาวฐิติมา มีช้าง
ครูชำนาญการ
วิทยาลัยชุมชนสระแก้ว

หน่วยที่ 3

ลักษณะทางภูมิศาสตร์และทรัพยากรธรรมชาติ

ของจังหวัดสระแก้ว

มรดกทางธรรมชาติที่สำคัญของจังหวัดสระแก้ว



1. พื้นที่ป่า

2. แหล่งน้ำ

3. ทรัพยากรพลังงาน

4. ทรัพยากรอื่นๆ



นางสาวฐิติมา มีช้าง
ครูชำนาญการ
วิทยาลัยชุมชนสระแก้ว

หน่วยที่ 3

ลักษณะทางภูมิศาสตร์ และทรัพยากรธรรมชาติ

ของจังหวัดสระแก้ว

1. พื้นที่ป่า

1.1 พื้นที่ป่าอนุรักษ์

- อุทยานแห่งชาติปางสีดา
- อุทยานแห่งชาติตาพระยา

1.2 พื้นที่ป่าเศรษฐกิจ

- ป่าสงวนแห่งชาติ ป่าเขาฉกรรจ์ฝั่งเหนือ
- ป่าสงวนแห่งชาติ ป่าสักท่าระพา
- ป่าสงวนแห่งชาติ ป่าโคกสูง
- ป่าสงวนแห่งชาติ ป่าห้วยไคร้
- ป่าสงวนแห่งชาติ ป่าตาพระยา
- ป่าสงวนแห่งชาติ ป่าแก่งดินสอ-แก่งใหญ่-เขาโตน
- ป่าสงวนแห่งชาติ ป่าเขาฉกรรจ์ ป่าโนนสาวเอ้ ป่าปลายคลองห้วยไคร้ และป่าพระสะทึง
- ป่าสงวนแห่งชาติ ป่าท่ากระบาก
- ป่าสงวนแห่งชาติท่าแยก
- ป่าสงวนแห่งชาติ ป่าวัฒนานคร



นางสาวฐิติมา มีช้าง
ครูชำนาญการ
วิทยาลัยชุมชนสระแก้ว

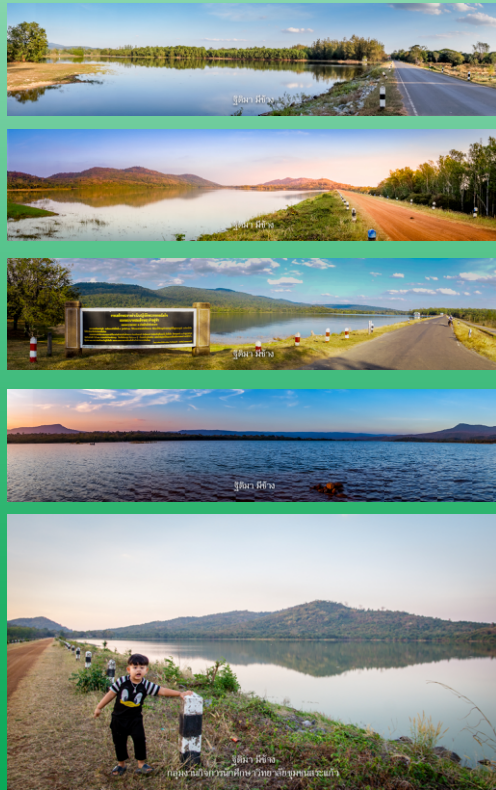
หน่วยที่ 3

ลักษณะทางภูมิศาสตร์และทรัพยากรธรรมชาติ

ของจังหวัดสระแก้ว



2. แหล่งน้ำ



2.1 มีแหล่งน้ำธรรมชาติ

- คลองพระสะทึง
- คลองตาหลัง
- คลองพระปรัง
- คลองลำสะโตน
- ห้วยยาง
- ห้วยตะเคียน
- ห้วยนางาม
- ห้วยพรมโหด
- ห้วยไผ่
- คลองน้ำใส

3.1 พลังงานทดแทน

- ด้านชีวมวล
- ด้านชีวภาพ
- พลังงานน้ำขนาดเล็ก
- พลังงานแสงอาทิตย์

4.1 ทรัพยากรที่เป็นเอกลักษณ์

- หินอ่อนสีชมพูคลองหาด
- แหล่งเพาะพันธุ์นกเป็ดก่าช่องกล้าบน

3. ทรัพยากรพลังงาน



4. ทรัพยากรอื่นๆ



นางสาวจิตติมา มีช้าง
ครูชำนาญการ
วิทยาลัยชุมชนสระแก้ว

หน่วยที่ 3

ลักษณะทางภูมิศาสตร์และทรัพยากรธรรมชาติ

ของจังหวัดสระแก้ว



นางสาวฉัตรทิมา มีช้าง
ครูชำนาญการ
วิทยาลัยชุมชนสระแก้ว

พืชพรรณที่สำคัญของจังหวัดสระแก้ว

1. มะขามป้อม

2. แตงแคนตาลูป

3. ชมพู่เพชรคลองหาด

4. ต้นตะบองเพชร

หน่วยที่ 3

ลักษณะทางภูมิศาสตร์ และทรัพยากรธรรมชาติ

ของจังหวัดสระแก้ว



นางสาวฉัฐิมา มีช้าง
ครูชำนาญการ
วิทยาลัยชุมชนสระแก้ว

สรุป

ถึงแม้ว่าทรัพยากรธรรมชาติจะมีอยู่มากมายก็ตาม หากชาวสระแก้วขาดความตระหนักในการใช้ทรัพยากรธรรมชาติในท้องถิ่นให้เกิดประโยชน์สูงสุด และขาดจิตสำนึกในการอนุรักษ์จะทำให้ทรัพยากรธรรมชาตินั้นค่อย ๆ สูญหายและหมดไปในที่สุด ดังพระบรมราโชวาทและพระราชดำรัสของพระบาทสมเด็จพระเจ้าอยู่หัวต่อการใช้ทรัพยากรธรรมชาติอย่างรู้ค่า ในการเสด็จออกมหาสมาคม ในงานพระราชพิธีเฉลิมพระชนมพรรษา พุทธศักราช 2529 วันศุกร์ที่ 5 ธันวาคม 2529 ที่ว่า “...ทุกวันนี้ประเทศไทยยังมีทรัพยากรพร้อมมูล ทั้งทรัพยากรธรรมชาติและทรัพยากรบุคคล ซึ่งเราสามารถนำมาใช้เสริมสร้างความอุดมสมบูรณ์และเสถียรภาพอันถาวรของบ้านเมืองได้เป็นอย่างดี ข้อสำคัญเราจะต้องรู้จักใช้ทรัพยากรทั้งนั้นอย่างฉลาด คือไม่นำมาทุ่มเทใช้ให้สิ้นเปลืองไปโดยไร้ประโยชน์ หรือได้ประโยชน์ไม่คุ้มค่าหากแต่ระมัดระวังใช้ด้วยความประหยัดรอบคอบ ประกอบด้วยความคิดพิจารณาตามหลักวิชา เหตุผล และความถูกต้องเหมาะสม โดยมุ่งถึงประโยชน์แท้จริงที่จะเกิดแก่ประเทศชาติ ทั้งในปัจจุบันและอนาคตอันยืนยาว...”

หน่วยที่ 3

ลักษณะทางภูมิศาสตร์และทรัพยากรธรรมชาติ

ของจังหวัดสระแก้ว

แบบฝึกหัด

จงตอบคำถามต่อไปนี้ โดยคำตอบของนักศึกษาจะต้องมีการกรีนนำเข้าสู่เนื้อหา และสรุปเนื้อหา

1. ลักษณะภูมิประเทศของจังหวัดสระแก้วเป็นเช่นไร
2. จงอธิบายอาณาเขตและพรมแดนระหว่างประเทศ ของจังหวัดสระแก้ว
3. พื้นที่ป่าอนุรักษ์ของจังหวัดสระแก้ว มีกี่แห่ง อะไรบ้าง
4. สัตว์ประเภทใดบ้างที่พบในบริเวณอุทยานแห่งชาติปางสีดา
5. พืชพรรณที่สำคัญของจังหวัดสระแก้วได้แก่อะไรบ้าง จงอธิบาย
6. จงอธิบายอาณาเขต และจุดเด่นที่สำคัญของอุทยานแห่งชาติตาพระยา
7. จงอธิบายความเป็นมาของเขตรักษาพันธุ์สัตว์ป่าเขาอ่างฤๅไน มาพอสังเขป
8. สัตว์ประเภทใดบ้างที่พบในบริเวณเขตรักษาพันธุ์สัตว์ป่าเขาอ่างฤๅไน
9. พื้นที่ป่าเศรษฐกิจ คืออะไร พบในจังหวัดสระแก้วกี่แห่ง อะไรบ้าง จงอธิบาย
10. แหล่งน้ำในจังหวัดสระแก้วได้แก่แหล่งใดบ้าง จงอธิบาย

นางสาวฐิติมา มีช้าง
ครูชำนาญการ
วิทยาลัยชุมชนสระแก้ว